

BOA

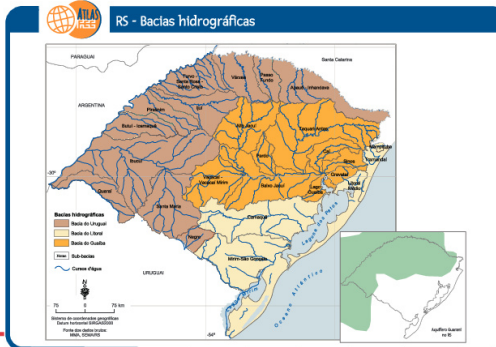
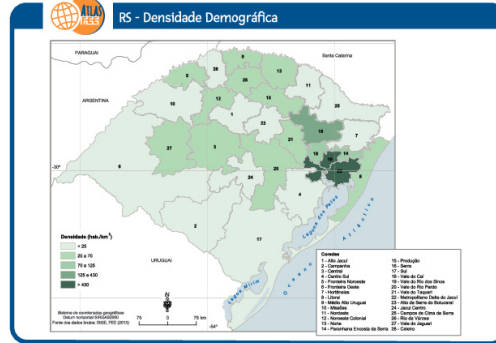
Dica: um atlas digital para te ajudar nos estudos

Material gratuito apresenta conteúdos da Geografia gaúcha de forma simples e clara

Precisando de uma força nas aulas de Geografia? Temos uma dica que pode te ajudar. Na terça-feira foi lançado um atlas escolar digital do Rio Grande do Sul. O material foi criado pela Fundação de Economia e Estatística (FEE), ou seja, a informação que tem ali é quente! :) O material reúne uma série de dados sobre população, clima, hidrografia, economia e outras peculiaridades do nosso Estado em mapas e gráficos coloridos. Dá pra ver, por exemplo, em que lugares a população é mais concentrada e como ela é dividida por idade e gênero.

Leve e colorido

“A ideia foi justamente oferecer dados confiáveis em uma linguagem simples. Para isso contamos com a participação de um professor de Geografia, que nos ajudou a transformar nosso material, que é mais técnico e acadêmico, em algo acessível para o público escolar”, explica a geógrafa e pesquisadora do Núcleo de Desenvolvimento Regional da FEE, Mariana Pessoa: “Optamos por um atlas colorido e ilustrado, com conteúdos que coincidem com a grade curricular do final do Ensino Fundamental e o início do Ensino Médio, que é quando os alunos começam a estudar Geografia.”



Ao Rio Grande e além!

O Atlas FEE ainda traz informações que relacionam o Rio Grande do Sul com o resto do planeta. Você sabia, por exemplo, que a praia do Hermenegildo, em Santa Vitória do Palmar, e a praia do Cassino, em Rio Grande, disputam o título de maior praia do mundo em extensão? O atlas ainda compara fronteiras e o território gaúcho em relação ao Brasil.

Que dados encontro lá?

O atlas traz alguns dos principais dados trabalhados pela FEE. Nele constam mapas políticos e físicos do Rio Grande do Sul, dados sobre o clima, áreas de preservação, Índice de Desenvolvimento Socioeconômico (Idese), as regiões do Estado, aglomerações urbanas, bacias hidrográficas, densidade demográfica, educação, mortalidade infantil, população e urbanização. Ainda são apresentados dados econômicos como índices de desocupação, o Produto Interno Bruto (PIB) e o valor que cada setor da economia acresce ao valor final de tudo que foi produzido no Estado, chamado de Valor Adicionado Bruto (VAB).

Onde baixar?

Os dados estão todos disponíveis on-line, e dá pra baixar versões em PDF e PNG para imprimir ou usar em apresentações. Além disso, todas as informações já vem com a forma correta de citar a fonte, caso você precise fazer um trabalho seguindo as normas da ABNT. Para acessar o Atlas FEE, vai lá no atlas.fee.tche.br!



MARCELO COLLAR
contato@bombors.com.br

On-line e off-line

O material do atlas está disponível para download e para visualização on-line no site atlas.fee.tche.br!

Alunos da rede municipal de Campo Bom lançam app para auxiliar na coleta seletiva

O que ele faz?

Disponível de graça na Play Store – loja de aplicativos dos celulares com o sistema operacional Android – o Curta Coleta Seletiva informa os usuários sobre as datas e horários da coleta seletiva nos diferentes bairros da cidade, além de trazer dicas sobre o descarte correto do lixo seco, do lixo orgânico, além das pilhas, baterias e óleo de cozinha.

Lançamento gratificante

No ano passado o Curta Coleta Seletiva foi apresentado para a comunidade escolar em um evento que reuniu alunos, pais e professores. Na terça-feira foi a vez de mostrar o trabalho para a comunidade de Campo Bom, durante uma atividade na Câmara de Vereadores.

Durante o lançamento, a equipe responsável pelo aplicativo foi representada pelos alunos Magno Korzekwa, Britney Jean Kaufmann, Kédina Moraes, Erick Adriel Garcia e Maurício Santos Vieira. “É muito gratificante poder passar esse conhecimento, pois assim como a gente recebe conhecimento através da escola, a gente pode devolver isso pra cidade”, comemora Britney.

Onde baixar?

Para acessar o Curta Coleta Seletiva é necessário ter um celular com o sistema operacional Android. Basta ir na Play Store e procurar por “Curta Coleta Seletiva”. O aplicativo é grátis.

DA ESQUERDA PARA A DIREITA: MAURÍCIO, BRITNEY, ERICK, MAGNO E KÉDINA REPRESENTARAM OS ALUNOS DO CEI DURANTE O LANÇAMENTO DO APP.



Campo Bom agora tem um aplicativo que alerta os moradores sobre os horários da coleta seletiva de lixo, além de dar dicas para a separação de resíduos. É o Curta Coleta Seletiva, criado por alunos da Escola Municipal de Ensino Fundamental Centro de Educação Integrada (CEI), de Campo Bom. O app foi apresentado para a comunidade na noite de terça-feira durante uma atividade na Câmara de Vereadores.

A ideia surgiu dentro do Curtas CEI, atividade que auxilia os alunos na produção de curtas-metragens. “Percebemos que poderíamos usar nosso projeto para sensibilizar as pessoas sobre problemas do meio ambiente. Decidimos falar sobre a separação de lixo. Começamos entrevistando cerca de 1.200 moradores. Como nossa escola é central, a pesquisa abrangeu vários bairros da cidade”, afirma a coordenadora do Laboratório de Informática do CEI e uma das coordenadoras do projeto, Juliana Fernandes.

A ideia

Com o resultado da pesquisa, veio uma contradição: 70% das pessoas entrevistadas afirmaram que separavam o lixo, no entanto, quando os alunos foram visitar a usina de reciclagem, viram que não era nada disso. “Descobrimos que só cinco por cento das 40 toneladas de resíduos que chegam lá todos os dias vinham da coleta seletiva”, revela Juliana. E agora? #comolidar? “Começamos a pensar o que podíamos fazer para melhorar essa questão da separação do lixo. Durante as reuniões com professores e alunos foi que surgiu a ideia do aplicativo”, comenta.